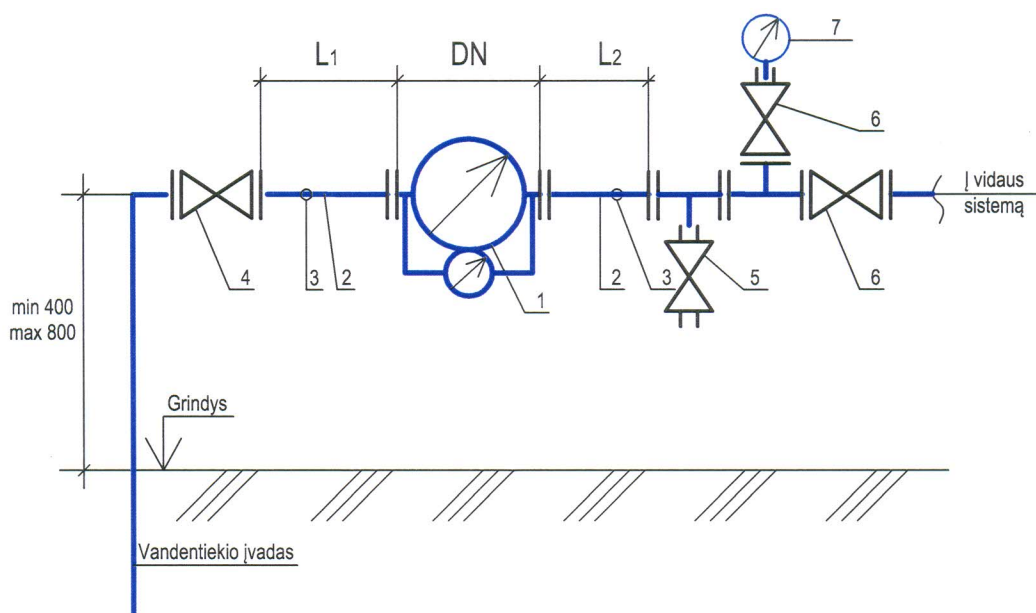


ŠALTO VANDENS SKAITIKLIO ĮRENGIMO SCHEMA SU GAISRAMS GESINTI SKIRTU SKAITIKLIU



Eksplikacija:

1. Suporintas šalto vandens skaitiklis.
2. Tiesaus vamzdžio atkarpa tokio pat vidinio diametro kaip pajungimo antgalio (2).
3. Vamzdžio laikikliai, tvirtinami prie sienos.
4. Sklendė. Plombuojama atidarytoje padėtyje
5. Ventilis sistemos ištuštinimui, mėginių paėmimui.
6. Sklendė.
7. Manometras.

Skaitiklio diametras, DN	L ₁ , mm	L ₂ , mm
15	75	30
20	100	40
25	125	50
32	160	64
40	200	80
50	250	100
100	500	200

Lentelėje nurodyti minimalūs atstumai

Reikalavimai montavimui:

1. Vandens apskaitos mazgai (VAM) įrengiami pastate arba šulinyje. VAM pastate turi būti įrengiamas specialiai tam skirtoje, esančioje prie artimiausios lauko vandentiekui išorinės sienos ir lengvai prieinamoje patalpoje, kurioje oro temperatūra būtų ne žemesnė kaip +5°C.
2. Vandens skaitiklis turi būti įrengiamas tik horizontalioje padėtyje. Jei horizontalioje padėtyje skaitiklio neįmanoma įrengti, tuomet įrengiamas ne žemesnės kaip C klasės skaitiklis vertikalioje padėtyje.
3. Montuojant skaitiklį prieš ir už jo įrengiami tiesūs, vienodo skersmens vamzdžio ruožai. Jei skaitiklio gamintojas nenurodo kitaip, tiesus vamzdžio ruožas prieš skaitiklį turi būti ne mažesnis kaip 5 diametrai, o už skaitiklio - ne mažesnis kaip 2 diametrai.
4. Skaitiklio matavimo sritis privalo apimti visą debitų kitimo diapazoną.

ATEST. NR.	PROJEKTUOTOJAS: UAB "ŠILUTĖS VANDENYS"	OBJEKTAS: VANDENS APSKAITOS MAZGŲ ĮRENGIMAS
	Direktorius A. MARKVALDAS	BRĖŽINYS: ŠALTO VANDENS SKAITIKLIO ĮRENGIMO SCHEMA Nr.3 (2014-10-09 Nr. 10V-(1.7)-62)
26071	Gamyb.sk.virš M. KAINOVAITIS	LAI DA 0
DP	UŽSAKOVAS: UAB "ŠILUTĖS VANDENYS"	2014-10-01 LAPAS LAPŲ 1 1